



RAPORT Z SADZENIA LASÓW

18-19.10.2023, MIELESZKOWCE PAWŁOWICKIE
03.11.2023, STARA WIEŚ
03.11.2022, WILKOWYJA
11.11.2023, KLIMONTY
11.11.2023, TARKÓW



F U N D A C J A
L S N Z A W S Z E

NASZA MISJA

Chronimy dojrzałe, bogate ekosystemy leśne i sadzimy młode, bioróżnorodne lasy. Zabezpieczamy ich przyszłość tak, aby rosły Na Zawsze.

Dla nas, dla przyszłych pokoleń. Dla Ziemi.

WE WSPÓŁPRACY Z:

cosibella

TWOJA FIRMA ROBI MIEJSCE DLA NATURY

Dziś wiele firm włącza się aktywnie w działania środowiskowe i społeczne. Taka postawa wymaga głębokich zmian w strukturach firmy, ale także w jej priorytetach.

Dziękujemy, że Wasza organizacja pomaga nam w realizacji misji, jaką jest robienie miejsca dla natury.

Zgodnie z umową zawartą dnia 08.09.2023 darowizna przekazana przez Waszą firmę była przeznaczona na posadzenie fragmentów nowych lasów o powierzchni 32 543 m². Z wielką radością informujemy, że zadanie zostało zrealizowane. Przekazane środki zostały w całości wykorzystane na stworzenie pięciu lasów!

Zobaczcie podsumowanie naszej wspólnej pracy.



Robimy miejsce dla natury

LAS NA ZAWSZE

Wilkowyja

#TEAMUP

RAZEM MOŻEMY WIĘCEJ



Tej jesieni powstało prawie 17 ha Lasów Na Zawsze. Wierzymy, że dzięki temu świat będzie stawał się lepszy.

Las Na Zawsze Wilkowyja zajmuje powierzchnię 0,68 ha, z czego 2 467 m² powstało dzięki firmie Cosibella.

SADZIMY



LOKALIZACJA

WOJ. MAZOWIECKIE
WILKOWYJA

Las Na Zawsze powstał w miejscowości Wilkowyja, w województwie mazowieckim, nieopodal Garwolina, godzinę drogi od Warszawy.

współrzędne: 51.838881, 21.502399
>> [mapy Google](#)



LAS NA ZAWSZE

x

cosibella



Las Na Zawsze Wilkowyja



OPIS TERENU



Miejscowość Wilkowyja znajduje się w województwie mazowieckim, obok Garwolina, na południowy-wschód od Warszawy!

Działka ma regularny kształt zbliżony do trapezu i powierzchnię 2,96 ha. Jest to teren leśny, jednak poprzedni właściciel wyciął drzewa. Wyrąb prawdopodobnie odbył się zimą 2021/2022.

Po wyrębie zostało trochę małych dębów, które teraz pozbawione konkurencji powinny szybko rosnąć. Mamy tutaj także sporo runa leśnego z typową dla niego roślinnością: borówkami, jagodami, wrzosami. Są już siewki dębów, sosen i osik. Ziemia została sklasyfikowana jako V i VI kategoria.

PRZYGOTOWANIA

Działka ma regularny kształt zbliżony do kwadratu/trapezu. Ogradziliśmy ją całą po obwodzie płotem z siatki leśnej. Będzie chronić sadzonki przed zgryzaniem przez jeleniowate w pierwszych latach wzrostu sadzonek. Gdy drzewka podrosną ogrodzenie zostanie zdemontowane (5-7 lat).



NARZĘDZIA I MIKORYZA

Na miejscu zgromadziliśmy potrzebne narzędzia, przygotowaliśmy mikoryzę - grzybnę wspierającą sadzonki w ich wroście, poprzez ułatwienie im pobierania wody i substancji odżywczych z ziemi. Byliśmy gotowi do sadzenia!



NO TO SADZIMY! (1/3)

Powstanie lasu: **03.11.2023**

Powierzchnia: **6 800 m²**

Sadzonki: **1 200 sztuk**

GATUNKI



Lipa drobnolistna
Tilia cordata



Topola biała
Populus alba



Dąb szypułkowy
Quercus robur



Wiąz polny
Ulmus minor



Brzoza brodawkowata
Betula pendula



Jarząb pospolity
Sorbus aucuparia



Grusza polna
Pyrus pyraeaster



Leszczyna pospolita
Corylus avellana



Głóg jednoszyjkowy
Crataegus monogyna

NO TO SADZIMY! (2/3)

W „Lesie Na Zawsze Wilkowyja” sadziliśmy takie gatunki jak: lipa drobnolistna (300), dąb szypułkowy (200), topola biała (300), brzoza brodawkowata (100), wiąz polny (100), jarząb (50), grusza dzika (50), głóg (50), leszczyna (50).

Dzień eventu był szary jak większość dni tego sezonu. Co nie znaczy, że nam było szaro 😊. Nasza działka znajduje się głęboko w lesie. Pierwszym wyzwaniem było odnalezienie jej i dotarcie na miejsce. Na szczęście wszyscy zdali ten egzamin!

Zaczeliliśmy jak zawsze – od opowieści o sytuacji lasów w Polsce oraz szkolenia z sadzenia sadzonek z gołym korzeniem. A potem już do roboty.

Rozpoczeliliśmy od uporządkowania terenu. Na działce było bardzo dużo gałęzi, które pozbieraliśmy w stosy. Ułatwiło to poruszanie się po działce, ale także co ważniejsze, sterty gałęzi utworzyły naturalne schronienia dla małych zwierząt i ptaków bytujących w okolicy.

FOTORELACJA



NO TO SADZIMY! (3/3)

Zebrali się nas ponad trzydzieści osób, w tym pracownicy Oakywood, Cosibella, Roto, VBH Polska oraz wolontariusze. W takim towarzystwie praca była przyjemnością. Kopanie dołków i ich zasypywanie umilały rozmowy, wzajemne poznawanie się, wymiana poglądami. Ani się obejrzelśmy a już było skończone.

Po sadzeniu na terenie postawiliśmy jeden karmnik dla sójek i napelniliśmy go żółędziami. Chociaż słowo „karmnik” nie do końca pokazuje nasze intencje, otóż sójki mają pomóc nam w naturalnym obsadzeniu lasu. Zbierają one żółędzie, roznoszą je po okolicy i zagrzebują w ziemi. Szacuje się, że około 70% „magazynów” zostaje w glebie i z nich wyrastają nowe dęby.

Niech rośnie na zawsze!

FOTORELACJA




LAS NA ZAWSZE

Mieleszkowce Pawłowickie

#TEAMUP

RAZEM MOŻEMY WIĘCEJ



Tej jesieni powstało prawie 17 ha Lasów Na Zawsze. Wierzymy, że dzięki temu świat będzie stawał się lepszy.

Las Na Zawsze Mieleszkowce Pawłowickie zajmuje powierzchnię 3,0538 ha, z czego 25 010 m² powstało dzięki firmie Cosibella.

SADZIMY



TU ROŚNIE

LAS NA ZAWSZE

LOKALIZACJA

WOJ. PODLASKIE
MIELESZKOWCE
PAWŁOWICKIE

Las Na Zawsze powstał w miejscowości Mieszkowce Pawłowickie, około 60 km na północny-wschód od Białegostoku, w województwie podlaskim.

współrzędne: 53.519184, 23.578699

>> [mapy Google](#)



LAS NA ZAWSZE

x

cosibella



Las Na Zawsze Mieszkowce Pawłowickie



OPIS TERENU



Mieleszkowce Pawłowskie to nieduża miejscowość zlokalizowana w województwie podlaskim, w pobliżu przejścia granicznego z Białorusią w Kuźnicy, około 250 km od Warszawy.

Działka ma kształt prostokąta i powierzchnię 4,2538 ha. Jest to teren po wycięciu lasu - poprzedni właściciel wyciął drzewa prawdopodobnie jesienią 2022. Ziemia tutaj została sklasyfikowana jako ziemia leśna. Skrywa w sobie mnóstwo kamieni - o czym będziemy pisali jeszcze przy opisie eventu. Działka sąsiaduje z typową uprawą leśną, ze składem gatunkowym w którym przeważa sosna i brzoza.

Teren po raz pierwszy zobaczyliśmy późną wiosną 2023. Był wtedy pustym wyrębem, z gałęziami pozostawionymi w kilku miejscach. W sierpniu sytuacja wyglądała zupełnie inaczej. Naturze wystarczyło kilka miesięcy, aby działka zaczęła zarastać topolą osiką, która odbijała z pozostawionych korzeni. Na zachodnim krańcu terenu, po jednym sezonie młode drzewka sięgały nawet 2 m. Oprócz osiki znaleźliśmy tutaj także już siewki dębów, jesionów, jarzębiny, leszczyny, grabów a nawet dzikiej gruszy!

Pomimo silnej sukcesji naturalnej do obsadzenia było jeszcze mnóstwo terenu. Część wschodnią działki, o powierzchni 1,2 ha przeznaczaliśmy dla naszego partnera. Pozostała część to Las Na Zawsze powstały z wpłat od osób prywatnych i współprac w modelu 'część lasu', a jego łączna powierzchnia wynosi 3,0538 ha.

By chronić posadzone sadzonki przed zgryzaniem przez jeleniowate stosujemy zwykle płoty z siatki leśnej. W Mieleszkowcach nie grodziliśmy po granicach, gdyż tak długie płoty przecięłyby naturalne szlaki migracyjne zwierząt. Postawiliśmy 3 duże gniazda - jedno na części partnera, a dwa na obszarze LNZ. W ten sposób zostawiliśmy miejsce nieogrodzone, aby zwierzęta mogły się swobodnie przemieszczać.



NO TO SADZIMY! (1/3)

Powstanie lasu: 18-19.10.2023

Powierzchnia: 30 538 m²

Sadzonki: 2 400 sztuk

GATUNKI DRZEW



Klon pospolity
Acer platanoides



Grab pospolity
Carpinus betulus



Dąb szypułkowy
Quercus robur



Lipa drobnolistna
Tilia cordata

GATUNKI KRZEWÓW



Jarząb pospolity
Sorbus aucuparia



Gtóg jednoszyjkowy
Crataegus monogyna



NO TO SADZIMY! (2/3)

W tygodniu sadzeń przywieźliśmy tysiące sadzonek z trzech szkółek, rozłożyliśmy je na miejsca i byliśmy gotowi do dalszych prac.

Zaskoczyły nas kamienie ukryte w glebie. Nieduże, ale było ich dużo... Wykopanie każdego dołka dla sadzonki wymagało kilkunastu uderzeń szpadłem, mozolnego podważania każdego kamyka, skrobania kilkucentymetrowych warstw jedna po drugiej – aż dołek miał właściwą głębokość.

Było dużo pracy – sadziliśmy przez dwa dni od świtu do zmierzchu - wszyscy ludzie z naszej Fundacji, specjalnie zatrudniani pracownicy oraz dodatkowe wsparcie z ramienia osób ze Stowarzyszenia Jestem na pTAK, którego misją jest wielopoziomowa ochrona przyrody, ze szczególnym uwzględnieniem naszych ptasich przyjaciół.

FOTORELACJA



NO TO SADZIMY! (3/3)

Drzewa sadziliśmy w sposób nieuporządkowany, zarówno w gniazdach jak i poza nimi, przy czym w gniazdach więźba (ilość sadzonek przypadająca na jednostkę powierzchni) była dużo gęstsza. Tam gdzie sukcesja naturalna była szczególnie intensywna nie sadziliśmy, zostawiając te miejsca siłom przyrody.

Krok za krokiem, dołek za dołkiem mozolnie dobrnęliśmy do końca. I chociaż plecy bolały wszystkich, to zabawa była przednia. To był nasz pierwszy las w sezonie jesiennym. Niech rośnie na zawsze!

FOTORELACJA



LAS NA ZAWSZE

Stara Wieś

#TEAMUP

RAZEM MOŻEMY WIĘCEJ



Tej jesieni powstało prawie 17 ha Lasów Na Zawsze. Wierzymy, że dzięki temu świat będzie stawał się lepszy.

Las Na Zawsze Stara Wieś zajmuje powierzchnię 0,74 ha, z czego 1 509 m² powstało dzięki firmie Cosibella.

SADZIMY



LOKALIZACJA

WOJ. MAZOWIECKIE

STARA WIEŚ

Las Na Zawsze powstał w miejscowości Stara Wieś, w gminie Mordy w województwie mazowieckim, około 135 km na wschód od Warszawy.

współrzędne: 52.244626, 22.579682

>> [mapy Google](#)



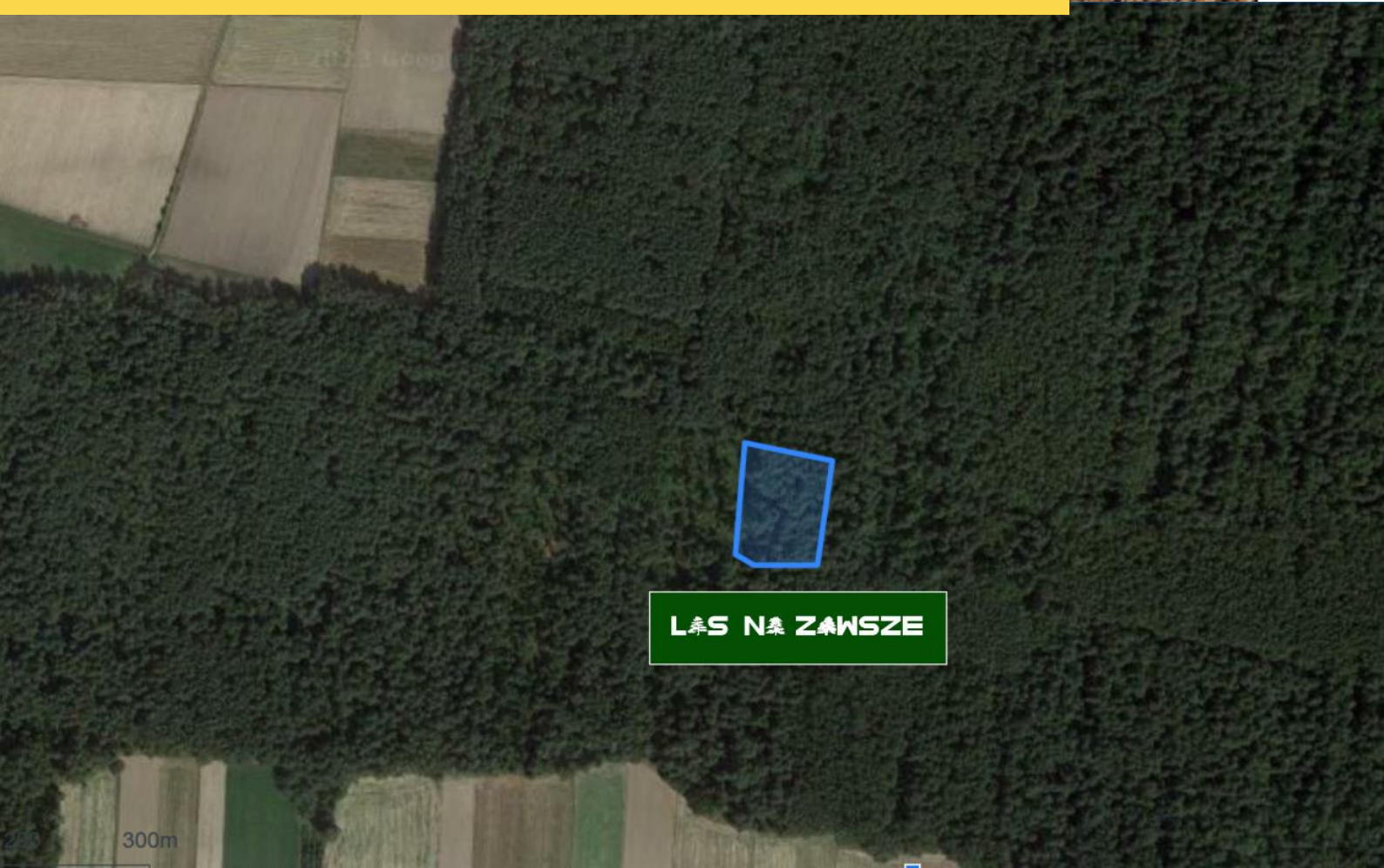
LAS NA ZAWSZE

x

cosibella



Las Na Zawsze Stara Wieś



OPIS TERENU

Działka ma kształt prostokąta i powierzchnię 0,74 ha. Na zdjęciach satelitarnych wygląda jak las, lecz jest to teren po wyрубie. Poprzedni właściciel wyciął drzewa, prawdopodobnie jesienią 2022 r. Gleba jest średniej żyzności, sukcesja naturalna nie wkroczyła na działkę całkowicie, pojawiły się jak na razie głównie krzewy kruszyny. Otoczenie działki stanowią typowe uprawy leśne, w których składzie gatunkowym dominuje sosna z domieszką brzozy i dęba.



PRZYGOTOWANIA

Działki nie chcieliśmy grodzić po granicach, by nie przerywać korytarzy migracyjnych zwierzyny leśnej. Postawiliśmy jedno, duże gniazdo ogrodzone płótem z siatki leśnej. W ten sposób zostało dużo miejsca nieogrodzonego, pozwalającego na swobodne przemieszczanie się zwierząt.

NARZĘDZIA I MIKORYZA

Na miejscu zgromadziliśmy potrzebne narzędzia, przygotowaliśmy mikoryzę - grzybnię wspierającą sadzonki w ich wzroście, poprzez ułatwienie im pobierania wody i substancji odżywczych z ziemi.

Byliśmy gotowi do sadzenia!



NO TO SADZIMY! (1/1)

Powstanie lasu: 03.11.2023

Powierzchnia: 7 400 m²

Sadzonki: 1 400 sztuk

GATUNKI DRZEW



Klon pospolity
Acer platanoides



Grab pospolity
Carpinus betulus



Dąb szypułkowy
Quercus robur



Lipa drobnolistna
Tilia cordata

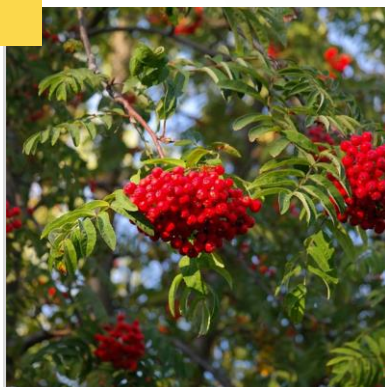


Czereśnia ptasia
Prunus avium

GATUNKI KRZEWÓW



Leszczyna pospolita
Corylus avellana



Jarząb pospolity
Sorbus aucuparia



NO TO SADZIMY! (2/3)

Sadzonki przywieźliśmy w dniu eventu i rozłożyliśmy na właściwe miejsca. Przycieliśmy im korzenie i dodatkowo moczyliśmy w specjalnym żelu z grzybami, aby sadzonki miały już na korzeniach mikoryzę wspomagającą je w pobieraniu wody i składników pokarmowych z gleby.

Drzewa sadziliśmy w sposób nieuporządkowany zarówno w gnieździe jak i poza nim, naprzemiennie mieszając ze sobą takie gatunki jak gatunki: dąb szypułkowy (400), lipa drobnolistna (300), klon pospolity (300), grab pospolity (300), jarząb pospolity (50), leszczyna pospolita (25), czereśnia ptasia (25).

Dzień eventu był szary jak większość dni tego sezonu. Co nie znaczy, że pogody nastrój nam się udzielił ☹️. Nasza działka znajduje się głęboko w lesie. Pierwsze wyzwanie stanowiło odnalezienie jej i dotarcie na miejsce. Wszyscy zdali ten egzamin, a kilka osób było nawet dużo przed czasem.

FOTORELACJA



NO TO SADZIMY! (3/3)

Zebrali się w sumie kilkanaście osób, w tym członkowie klubu biegaczy (silne nogi, silne ręce i złote serca) czy zawsze cudowni wolontariusze. W takim towarzystwie praca była przyjemnością. Kopanie dołków i ich zasypywanie umilały rozmowy, wzajemne poznawanie się, wymiana poglądami. Ani się obejrzeliśmy a już było skończone.

Zakończenie było równie zwariowane i bliskie jak praca – zrobiliśmy „kanapkę” czyli ogromny stos z nas samych ułożonych jedno na drugi. Tak powstał kolejny Las Na Zawsze!.

FOTORELACJA



LAS NA ZAWSZE

Klimonty

#TEAMUP

RAZEM MOŻEMY WIĘCEJ



Tej jesieni powstało prawie 17 ha Lasów Na Zawsze. Wierzimy, że dzięki temu świat będzie stawał się lepszy.

Las Na Zawsze Klimonty zajmuje powierzchnię 0,7664 ha, z czego 1 409 m² powstało dzięki firmie Cosibella.

SADZIMY



LOKALIZACJA

WOJ. MAZOWIECKIE

KLIMONTY

Las Na Zawsze powstał w miejscowości Klimonty, położonej w województwie mazowieckim, w gminie Mordy, około 120 km na zachód od Warszawy.

współrzędne: 52.190523, 22.482353

>> [mapy Google](#)



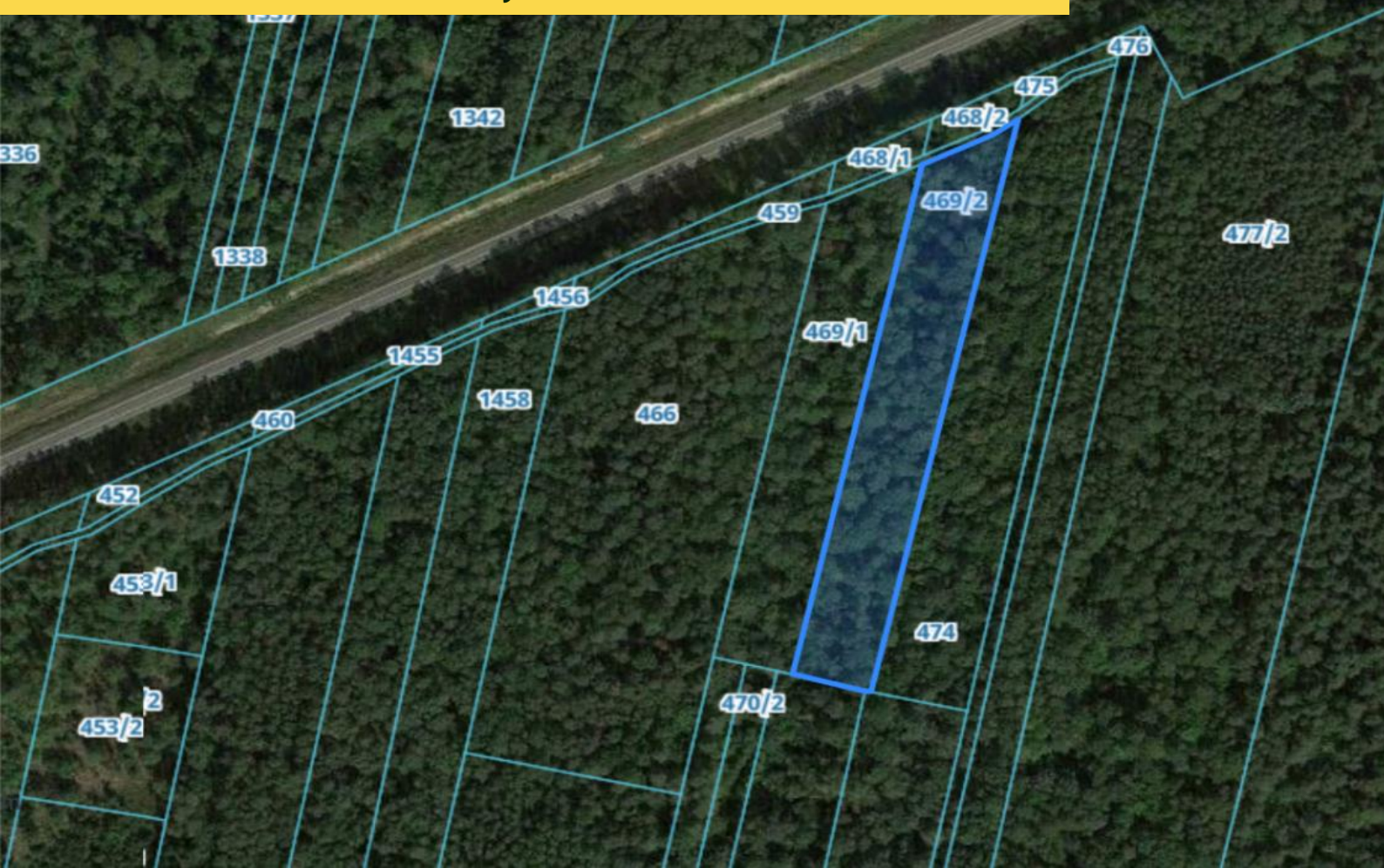
LAS NA ZAWSZE

x

cosibella



Las Na Zawsze Klimonty



OPIS TERENU

Nasza działka ma kształt wydłużonego prostokąta i powierzchnię 0,7664 ha. Na zdjęciach satelitarnych wygląda jak las, lecz jest to teren po wyрубie.

Poprzedni właściciel wyciął drzewa prawdopodobnie jesienią 2022.



PRZYGOTOWANIA

Działka otoczona jest grądem czyli lasem grabowo-dębowym. Ziemia tutaj jest dość żyzna, gliniasta. Nic więc dziwnego, że na uwolnione miejsce błyskawicznie wkroczyła natura. Siewki topoli osiki walczą o przestrzeń z grabem pospolitym.

Działki są wąskie i już w znacznym stopniu zarośnięte, w związku z tym, postanowiliśmy nie stawiać tutaj żadnych płotów.

Założyliśmy, że będziemy dosadzać tylko w miejscach słabiej skolonizowanych, wspierając bioróżnorodność. Wierzymy, że las posadzony przez naturę jest ekosystemem najlepiej dobranym do siedliska.



NO TO SADZIMY! (1/3)

Powstanie lasu: 11.11.2023

Powierzchnia: 7 664 m²

Sadzonki: 900 sztuk

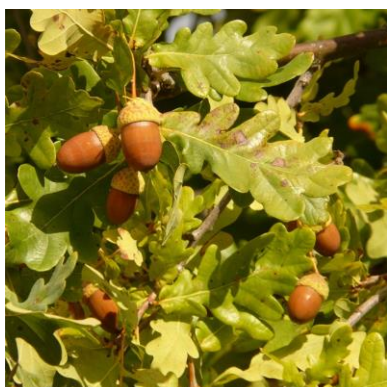
GATUNKI DRZEW



Grab pospolity
Carpinus betulus



Lipa drobnolistna
Tilia cordata



Dąb szypułkowy
Quercus robur



Czereśnia ptasia
Prunus avium

GATUNKI KRZEWÓW



Leszczyna pospolita
Corylus avellana



NO TO SADZIMY! (2/3)

Las w Klimontach powstał w wyjątkowy dzień. 11 Listopada to święto narodowe. Od początku istnienia Fundacji, co roku w ten dzień sadzimy las. Czy można lepiej świętować odzyskanie niepodległości?

Sadzonki przywieźliśmy w dniu eventu i rozłożyliśmy na właściwe miejsca. Przycięliśmy im korzenie i dodatkowo moczyliśmy w specjalnym żelu z grzybami – aby sadzonki miały już na korzeniach mikoryzę, ułatwiającą im m.in. pobieranie wody.

Sadzenie nie było łatwe. Bądźmy szczerzy. Droga dojazdowa była zalana wodą, więc trzeba było iść pół kilometra. Do tego siąpiący deszcz i baaardzo twarda ziemia. Głina zbita na kamień. Wykopanie każdego dołka dla sadzonki wymagało kilkunastu uderzeń szpadłem, mozolnego skrobania kilkucentymetrowych warstw jedna po drugiej – aż dołek miał właściwą głębokość.

Szło powoli. Krok za krokiem sadzonka za sadzonką zbliżaliśmy się do końca działki. Gdy skończyliśmy sadzenie słońce już zaszło. Ostatnie zasoby sił przeznaczaliśmy na wiwaty.

FOTORELACJA



NO TO SADZIMY! (3/3)

Okazało się, że to jeszcze nie koniec przygód. Gdy wszyscy wolontariusze wyjechali, załadowaliśmy przyczepę i ugrzęźliśmy w błocie. Noc, święto 11 Listopada, środek lasu, daleko od jakiegokolwiek wsi...

Nie było łatwo. Kopaliśmy w ciemnych kałużach, pod kąta podkładaliśmy gałęzie, pchaliśmy w fontannach błota i wody. I nic. Kolejne próby kończyły się w głębiej w błocie. Za n-tym razem udało się wypchnąć samochód na suchy ląd. Hura!

FOTORELACJA



LAS NA ZAWSZE

Tarków

Jesień 2023

Podsumowanie sezonu

17

hektarów
posadzonych
lasów

459

par
pomocnych
dłoni

21

gatunków
rodzimych
drzew i krzewów

#TEAMUP

RAZEM MOŻEMY WIĘCEJ

Tej jesieni powstało prawie 17 ha Lasów Na Zawsze. Wierzymy, że dzięki temu świat będzie stawał się lepszy.

Las Na Zawsze Tarków zajmuje powierzchnię 0,6932 ha, z czego 2 148 m² powstało dzięki firmie Cosibella.



SADZIMY

TU ROŚNIE

LAS NA ZAWSZE



LOKALIZACJA

WOJ. MAZOWIECKIE

TARKÓW

Las Na Zawsze powstał w miejscowości Tarków, położonej w województwie mazowieckim w gminie Mordy, około 120 km na zachód od Warszawy.

współrzędne: 52.257028, 22.504497

>> [mapy Google](#)



LAS NA ZAWSZE

x

cosibella



Las Na Zawsze Tarków



OPIS TERENU



Tarków to miejscowość położona w województwie mazowieckim, w gminie Mordy, około 120 km na zachód od Warszawy.

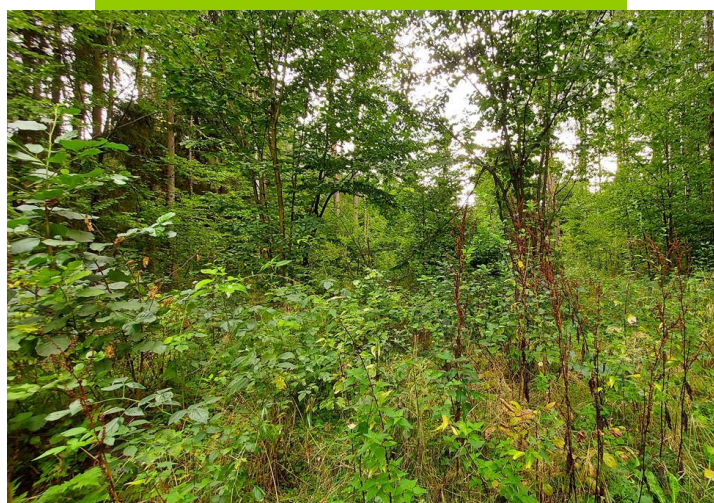
Teren składa się z trzech niedużych działek sąsiadujących ze sobą. Całość ma powierzchnię 0,6932 ha i na zdjęciach satelitarnych wygląda jak las, lecz jest to teren po wyрубie. Poprzedni właściciel wyciął drzewa kilka lat temu. Na puste miejsce natura wkroczyła już pełną parą. Teren zaczęły porastać młode graby, leszczyny, dęby, sosny i brzozy, ponieważ dookoła rosną liściaste lasy porośnięte głównie grabami i dębami.

PRZYGOTOWANIA

Teren składa się z trzech niedużych działek sąsiadujących ze sobą. Działki są wąskie i już w znacznym stopniu zarośnięte.

W związku z tym, postanowiliśmy nie stawiać tutaj żadnych płotów, a sadzonki zabezpieczać przy pomocy specjalnych klipsów lub malowania.

Założyliśmy, że będziemy dosadzać tylko w miejscach słabiej skolonizowanych, las posadzony przez naturę jest ekosystemem najlepiej dobranym do siedliska.



NO TO SADZIMY! (1/2)

Powstanie lasu: **11.11.2023**

Powierzchnia: **6 600 m²**

Sadzonki: **200 sztuk**

GATUNKI DRZEW



Buk pospolity
Fagus sylvatica



Grab pospolity
Carpinus betulus



Lipa drobnolistna
Tilia cordata L



NO TO SADZIMY! (2/2)

Las w Tarkowie powstał w wyjątkowy dzień. 11 Listopada to święto narodowe. Od początku istnienia Fundacji, co roku w ten dzień sadzimy las. Czy można lepiej świętować odzyskanie niepodległości?

Pracy tutaj nie mieliśmy zbyt dużo, raczej uzupełniliśmy miejsca słabiej skolonizowane. W tym miejscu posadziliśmy tylko lipę drobnolistną (100), graba pospolitego (50) oraz buka zwyczajnego (50).

To był przyjemny dzień z piękną ideą. Chociaż na niebie szaro to w sercach było wesoło i przyjemnie. Na teren pojechaliśmy w kilka osób z Fundacji i po paru godzinach wszystko było zrobione. Gdy wyjeżdżaliśmy deszcz cicho szmerząc podlewał nasz nowy las.

FOTORELACJA



LAS NA ZAWSZE

Wasz las już rośnie, a jego mieszkańcy powoli odnajdują się w nowym środowisku.

Po posadzeniu większość zmian nie będzie widoczna gołym okiem, bo dzieje się pod ziemią, wśród korzeni.

Przez pierwsze 3-5 lat sadzonki większość energii wkładają w umacnianie i rozbudowanie systemów korzeniowych. Dopiero mając solidną podstawę, decydują się rosnać w górę.

Dziękujemy!

NA ZAWSZE

Lasy Na Zawsze są bioróżnorodne, zarządzane przez naturę, nie można ich wyciąć i znajdują się na ziemi, która na zawsze ma być obszarem leśnym.

BĄDŹ NA BIEŻĄCO Z LEŚNYMI INFORMACJAMI

www.lasnazawsze.org.pl



www.instagram.com/las_na_zawsze/



www.facebook.com/LasNaZawsze



www.linkedin.com/company/fundacja-las-na-zawsze/



[Las Na Zawsze](https://www.youtube.com/LasNaZawsze)

LAS NA ZAWSZE

Chrońmy razem dojrzałe lasy!

Dlaczego?

Starych lasów liściastych mamy coraz mniej. A to najcenniejsza i najbardziej naturalna forma lasu w naszym klimacie. Dojrzałe lasy kryją w sobie zarówno bogactwo bioróżnorodności, jak i znaczne pokłady CO₂, gromadzone przez dziesięciolecia. Chcemy, żeby jak najwięcej z nich rościło bezpiecznie – Na Zawsze.

Jak?

Działajmy wspólnie - #teamup! To bardzo proste - wybierz ile metrów chcesz chronić, my znajdziemy cenny las i zabezpieczymy jego przyszłość tak, by nikt go nigdy nie wyciął. Później, pokażemy Ci, gdzie rośnie i szumi wolnością!

Po co?

Zadbajmy razem o nasze przyrodnicze dziedzictwo – liściaste ekosystemy. Zachowanie ich w nienaruszonym stanie to najlepsze co możemy podarować przyszłym pokoleniom.

Twój Las Na Zawsze ma teraz czas na to, by dorosnąć.

A my zapraszamy Cię do działania na rzecz dojrzałych lasów, których przyszłość jest niepewna.

#NiechRosnąNaZawsze

